

重点工作

学校主页及门户改版工作
推进全校信息化类预算统筹管理
组织召开网络信息安全专题培训会
移动门户（测试版）正式发布
核心路由器升级 部署缓存设备

日常工作

确定信息化类设备招标流程
制定各类规章制度
与各厂商进行技术交流
网站托管及域名申请工作

协同建设

资产管理处水电平台网络接入
图书馆 研究生院和教务处数据集成
就业中心 BB平台和化学学院认证集成

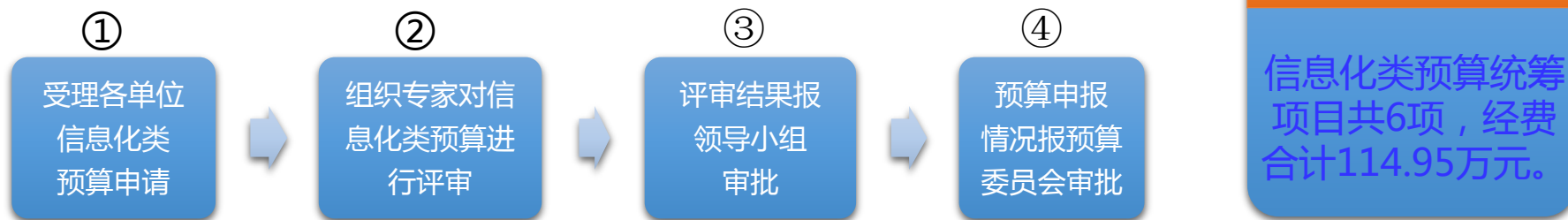
运行统计

网站访问 校园卡使用 宿舍网络在线交费
邮件收发 攻击防范 电话接听
资金流转 校园卡办理 支付宝校园卡充值

一、学校主页、门户改版工作

开展工作	日期
主页改版平面设计征求意见专题网站制作发布	2014.09.28-10.13
新版英文主页栏目内容规划	2014.11.03-11.20
新版主页平面设计、门户平面设计定稿	2014.11.10-11.25
召开信息需求协调会，收集新版主页信息	2014.12.03-12.26
新版主页、门户程序开发	2014.12.08-

二、信息化类预算统筹管理



三、网络信息安全专题培训会

组织召开学校网络信息安全专题培训会，针对系统、网站安全等级保护、网站安全防护等对各学院（部）、各单位的网络管理员进行了培训。本次培训共有78个单位参加。



四、学校信息系统（网站）汇编

调研学校各学院（部）、各单位的信息系统（网站）情况，整理形成《东北师范大学信息系统汇编》和《东北师范大学网站汇编》，共梳理了全校91个信息系统的基本信息和功能，148个网站的基本信息。

五、移动门户（测试版）正式发布

东北师范大学移动门户，学校的首个移动应用APP，是数字化大学的一部分，也是容纳学校各类移动应用的信息化平台，我的英文名字叫“NENU”，大家就叫我“奶牛”吧。包含有通知公告、东师新闻、校务公开、学术报告、校园生活、本科课表、研究生课表、部门黄页、班车时刻、借书查询、网速测试、学校概况、校园风光、校园地图、公交信息、运维统计、二维码扫描等。

六、升级核心路由器、部署高速缓存设备

作为“宽带东师”用网体验提升计划的一部分，信息化办在充分调研测试基础上，于11月16日完成了校园网核心路由器的升级工作，升级后的路由器具有更高转发能力，可以使带宽利用更充分，路由策略更精细。高速缓存设备的部署，可以将利用频率高的资源存储到本地，大幅提高访问速度，节省出口带宽。



一、系统安全

根据《教育部办公厅关于开展网络安全检查的通知》，对校内各单位的信息系统（网站）建设与运行情况，进行了摸底与检查。本次检查共收取61个单位提交的《东北师范大学信息系统（网站）安全情况调查表》，其中含110个信息系统、97个网站，并上报教育部。

研究并制定网站入侵防护策略，形成《网站入侵防护系统（WAF）部署可行性报告》，强制全校各单位网站加入到网站入侵防护系统，对托管到信息化办的网站进行安全扫描，开始实施托管网站的应用层安全防护。
接受13个单位的正版操作系统安装申请。

二、系统建设

完成云服务器所需硬件环境的服务器、存储招标。

完成新学校主页系统部署。

部署两校区寝室楼自助终端机，其中本部12台，净月7台。



三、网站托管

物理学院量子科学中心.....	http://cqs.nenu.edu.cn
物理学院电子技术虚拟仿真实验中心.....	http://vsele.nenu.edu.cn
档案馆.....	http://dag.nenu.edu.cn
农村教育研究所.....	http://ire.nenu.edu.cn
外国语学院.....	http://wy.nenu.edu.cn
环境学院蝙蝠生态实验室.....	http://bat.nenu.edu.cn

四、域名申请

受理并开通净月校区办公室、物理学院电子技术虚拟仿真实验中心、化学学院(资产管理、第九届有机化学会议)、远程继续教育学院(旧函授平台、教师资格培训网、远程培训网、函授教育平台)、研究生院学位培养工作办公室、马克思主义学部、农村教育研究所7个单位的域名申请服务



五、网络接入及故障排除

配合“我行我速”平台建设，在各楼宇安装13台测速机；
配合“支付宝第三方支付计划”，在宿舍楼部署自助终端机17台，已投入正式使用；
净月校区班车候车室门禁系统调试并开通使用；
北苑自动售票机网络调整。

六、制度建设

正式发布《东北师范大学信息化应用系统建设技术规范（试行）》；
研究制定《网络设备间策略使用方法》，起草网络设备间使用协议；

七、技术交流

服务器虚拟化——vmware公司
正版微软操作系统——微软公司
漏洞扫描系统——绿盟、联想网御
杀毒软件——卡巴斯基公司





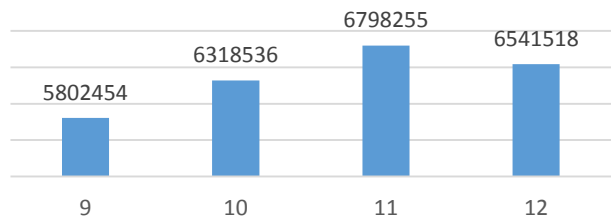
①协同资产管理处完成水电平台网络接入

②数据中心与图书馆、研究生院和教务处之间进行数据集成

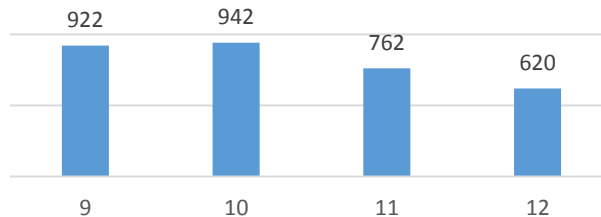
③就业中心、BB平台和化学学院与统一认证系统进行认证集成

④协同净月校区办公室直饮水系统工程的网络接入与调试

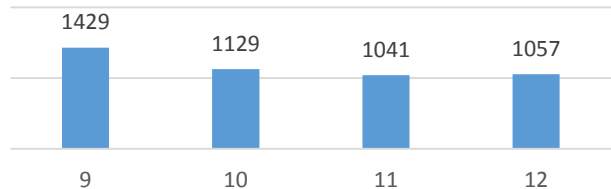
校园卡刷卡金额(元)



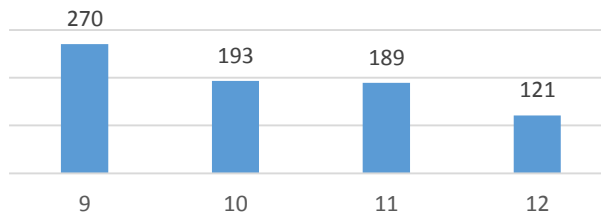
问题咨询(人次)



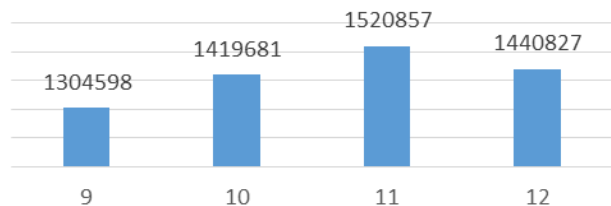
制卡数量(张)



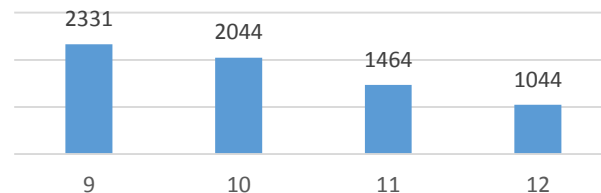
故障处理(次)



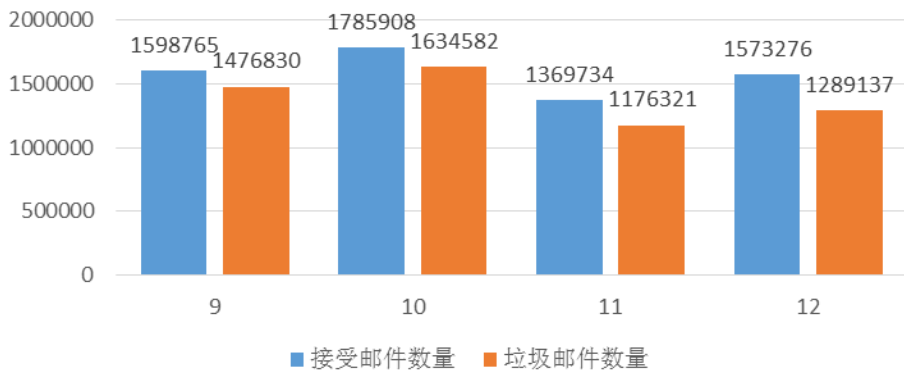
校园卡刷卡次数



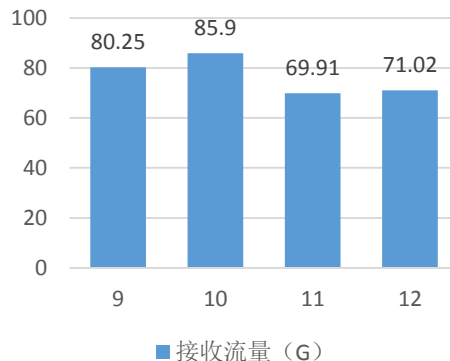
接听电话(人次)



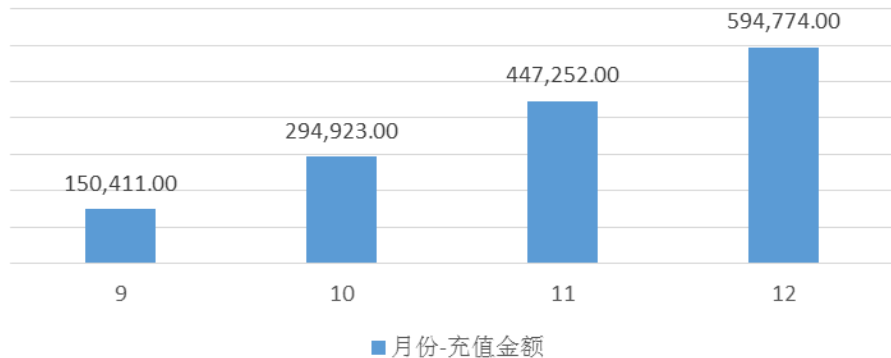
邮件系统使用情况



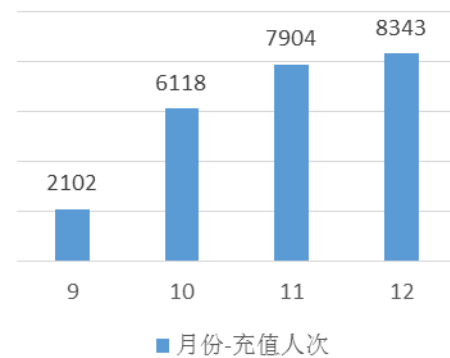
邮件系统使用情况



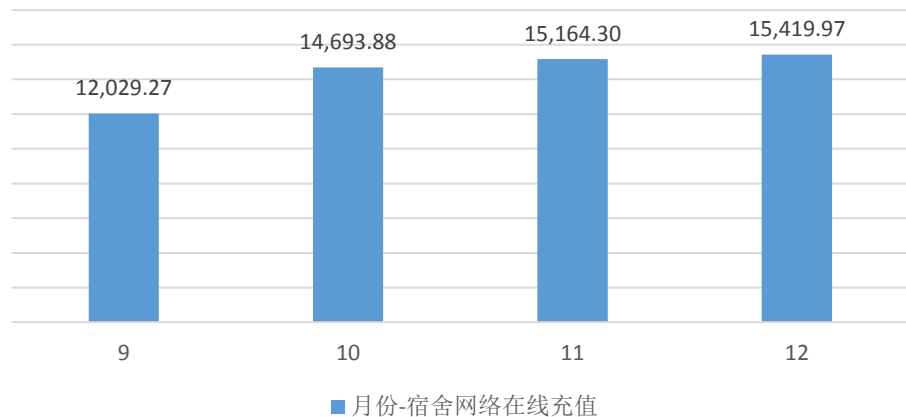
支付宝向校园卡充值金额(元)



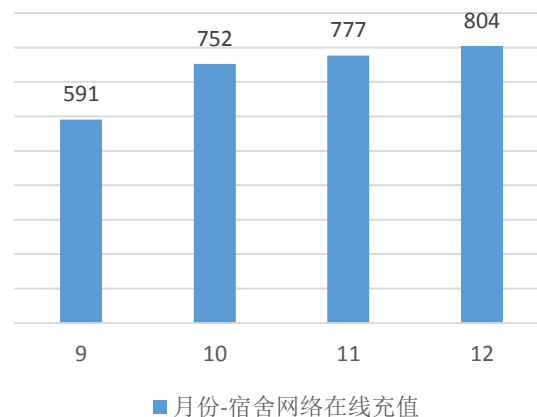
支付宝向校园卡充值人次



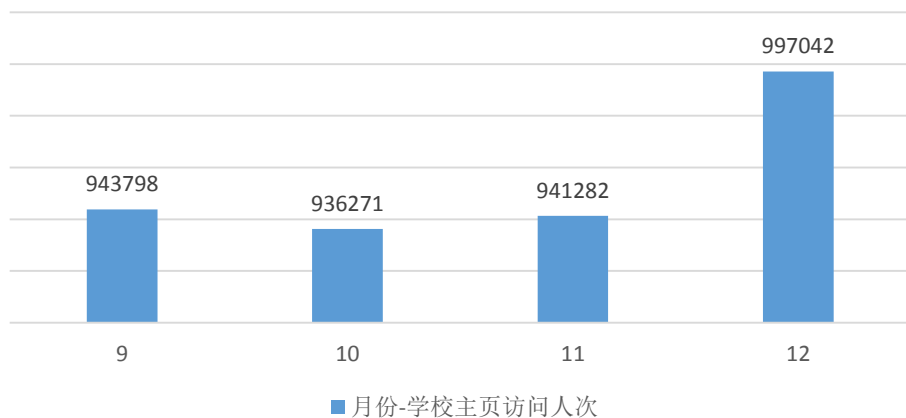
宿舍网络在线充值金额(元)



宿舍网络在线充值人次



学校主页访问人次(万)



<http://pay.nenu.edu.cn>

宿舍网络在线充值
随时随地，想充就充